

■ Indices des prix agricoles - Décembre 2011

Avertissement : l'indice des prix d'achat des moyens de production agricole (IPAMPA) de décembre N-1 - et sa composante énergie- diffusés en janvier N intègrent désormais le montant du remboursement partiel de la taxe intérieure de consommation sur les produits énergétiques (TICPE), voté dans le cadre de la loi de finances rectificative avec effet rétroactif sur l'année N-1. Tous les indices mensuels de l'année 2011 ont été révisés en déduisant du prix payé par les agriculteurs le montant de ce remboursement. Antérieurement, le remboursement était pris en compte plus tardivement, au 2^{ème} trimestre de l'année N, sur la base des montants effectivement remboursés aux agriculteurs. Les indices de l'énergie 2012 et suivants seront estimés sous l'hypothèse de reconduction à l'identique de la mesure, et révisés éventuellement dans le cas contraire.

En décembre 2011, les prix agricoles à la production diminuent

En décembre, les prix agricoles à la production décroissent de 0,7 % par rapport à novembre et de 3,5 % sur un an.

Le prix des céréales continue de baisser en décembre (-1,1 %). Les prévisions des stocks mondiaux de blé sont en hausse, en raison notamment des moissons abondantes dans l'hémisphère Sud. Les fortes capacités exportatrices de l'Ukraine et de la Russie pèsent en outre sur les prix.

Prix de production des céréales

Base 100 en 2005



Le prix des oléagineux diminue (-0,7 %) notamment sous l'effet de la baisse du prix du pétrole en décembre qui réduit la demande en biodiésel. En outre la demande de trituration pour la fabrication d'huile est faible.

Le prix de la pomme de terre chute en décembre en glissement annuel (-32,2 %). Les rendements et les surfaces dédiées en Europe du Nord-Ouest ont été plus abondants que lors de la saison précédente.

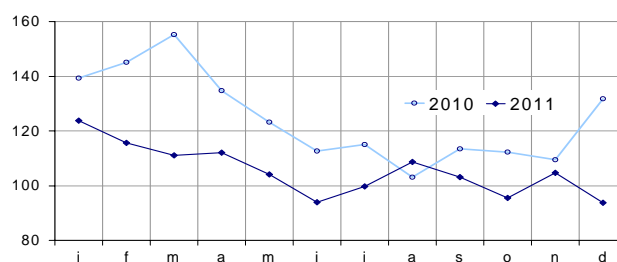
Le prix des vins augmente (+0,5 %).

Le prix des fruits frais diminue en glissement annuel (-7,9 %). Les prix de la pomme et de la poire baissent sous l'effet d'une production importante et d'une

demande domestique modérée. Le kiwi se commercialise difficilement tandis que les noix et la clémentine corse s'écoulent aisément.

Prix de production des légumes frais

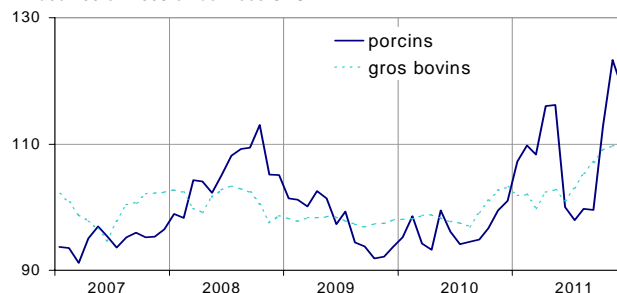
Base 100 en 2005



Le prix des légumes frais baisse fortement en décembre en glissement annuel (-28,8 %). Les températures douces ont favorisé des récoltes abondantes de choux-fleurs et de mâches, qui peinent à s'écouler. Côté demande, la douceur du climat n'a pas été propice à la consommation de poireaux, dont le prix chute également.

Prix de production des porcins et des gros bovins

Base 100 en 2005 en données CVS



En données corrigées des variations saisonnières et par rapport à novembre, le prix des animaux diminue

globalement en décembre (-0,7 %). Le prix du porc baisse tandis que ceux de la volaille et des bovins augmentent un peu. Le prix des œufs continue de se redresser, s'accroissant fortement sur un an (+54,1 %). La mise aux normes des cages à poules, à la suite d'une directive européenne, a entraîné une diminution de la production en 2011 par rapport à 2010.

Indice des prix des produits agricoles à la production (IPPAP)

100 = 2005

	pooids	déc 2011 brut	Variation en % sur		
			un mois CVS	3 mois CVS	un an brut
Indice général	1000	124,0	-0,7	-2,4	-3,5
sauf fruits et légumes	878	127,3	-0,2	-2,0	-1,4
Produits végétaux (sauf fruits et légumes)	417	137,5	-0,4	-4,8	-9,2
Céréales	115	178,0	-1,1	-10,5	-16,7
<i>dont blé tendre</i>	63	179,1	-0,8	-10,5	-22,5
<i>maïs</i>	27	163,7	0,0	-12,0	-13,8
Pommes de terre	19	107,1	///	///	-32,2
Vins	161	119,4	+0,5	+0,5	+0,8
<i>de qualité</i>	140	118,0	+0,3	+0,7	+1,0
<i>autres vins</i>	21	128,4	+1,7	-0,9	-0,8
Oléagineux	28	191,5	-0,7	-3,1	-13,1
Produits de l'horticulture	51	113,8	-0,6	-2,7	-2,6
Autres produits végétaux	43	103,4	-0,3	-2,3	+2,5
Légumes et fruits (1)	122	100,0	///	///	-18,7
<i>dont légumes frais</i>	61	93,7	///	///	-28,8
<i>fruits frais</i>	39	110,4	///	///	-7,9
Productions animales	461	118,2	+0,1	+1,1	+8,3
Animaux	286	117,9	-0,7	+4,5	+8,9
<i>dont gros bovins</i>	108	111,7	+0,3	+2,7	+9,8
<i>veaux</i>	29	120,1	+0,2	-1,1	+5,4
<i>porcins</i>	64	111,5	-3,8	+19,2	+17,5
<i>ovins</i>	14	123,0	-0,3	+0,9	+6,3
<i>volailles</i>	59	135,3	+0,5	-1,1	+3,8
<i>dont poulets</i>	26	132,8	-0,6	-2,4	+2,3
Lait	159	113,6	0,0	-4,8	+3,3
<i>dont lait de vache</i>	148	113,4	0,0	-5,1	+3,5
Œufs	13	180,5	+15,5	+3,0	+54,1

(1) Y compris légumes pour l'industrie de transformation

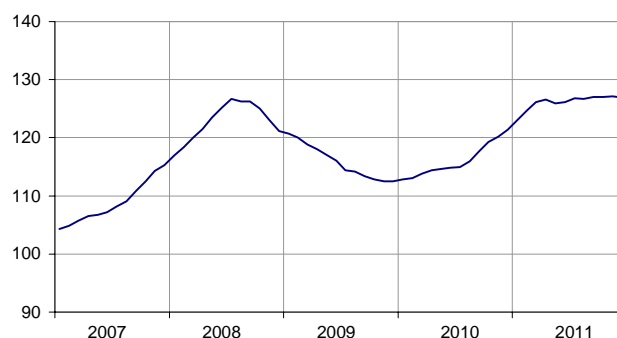
(2) Le prix CVS du lait de vache a été reconduit en décembre par rapport à novembre

Sources : Insee - SSP (ministère chargé de l'Agriculture)

Le prix d'achat des moyens de production agricole diminue un peu en décembre.

Le prix des consommations intermédiaires régresse très légèrement en décembre par rapport à novembre (-0,2%). Les prix des engrais et de l'énergie affichent des hausses sensibles sur un an. Le prix des investissements est stable comparé à novembre.

Prix d'achat des moyens de production agricole



Indice des prix d'achat des moyens de production agricole (IPAMPA)

100=2005

	pooids	déc 2011	variation en % sur		
			un mois	3 mois	un an
Indice général	1000	126,9	-0,2	-0,1	+4,6
Biens de consommation courante	758	129,4	-0,2	-0,2	+5,1
Énergie	84	148,4	+0,6	+4,1	+11,7
Semences	51	116,1	+0,2	+0,9	+3,1
Engrais et amendements	92	165,9	-0,4	+1,4	+15,1
Produits de protection des cultures	77	104,8	-1,2	-1,7	-0,9
Aliments des animaux vétérinaires	189	135,5	-0,8	-3,3	+2,6
Produits et services vétérinaires	38	115,0	+0,1	+0,1	+2,4
Petit matériel et outillage	14	113,0	+0,5	+0,8	+7,2
Entretien et réparation de matériel	56	126,4	+0,1	+0,4	+2,6
Entretien et réparation des bâtiments	9	121,7	0,0	0,0	+2,4
Frais généraux	149	112,3	+0,1	+0,2	+1,7
Biens d'investissement	242	119,2	0,0	+0,1	+2,9
Matériel	170	116,6	0,0	+0,2	+2,1
<i>dont tracteurs</i>	71	113,0	0,0	+0,1	+2,2
<i>matériel et machines de culture</i>	36	121,5	+0,1	+0,4	+3,8
<i>matériel et machines de récolte</i>	37	116,1	+0,2	+0,1	+1,3
<i>véhicules utilitaires</i>	16	112,0	-0,2	+0,2	+0,6
Ouvrages	72	125,5	0,0	0,0	+4,6

Sources : Insee - SSP (Ministère chargé de l'Agriculture)

Pour en savoir plus :

L'indice des prix des produits agricoles à la production (IPPAP) mesure l'évolution des prix des produits agricoles à la première mise en marché. Publié en base et référence 100 en 2005, ses coefficients de pondération proviennent des comptes nationaux. Ceux des fruits et légumes frais, pomme de terre primeur et fleurs coupées changent chaque mois pour traduire leurs profils saisonniers très marqués. Par conséquent, leurs variations de prix doivent être interprétées en glissement annuel. La correction des variations saisonnières est limitée au bétail, au lait, aux fleurs coupées et à certains agrégats.

La méthodologie de la base 2005 est en ligne à l'adresse suivante :

<http://www.insee.fr/fr/publications-et-services/sommaire.asp?codesage=IMET121&nivgeo=0>, et pour les fruits et légumes, dans *Agreste - Chiffres et Données* - n° 165 - février 2005.

L'indice des prix d'achat des moyens de production agricole (IPAMPA) suit l'évolution des prix des biens et services utilisés par les exploitants dans leur activité agricole. Il repose sur l'enquête du SSP auprès des points de vente d'engrais, aliments du bétail, produits phytosanitaires, semences, produits et services vétérinaires et petit matériel, les indices des prix de l'industrie et des services (IPIS), les indices des prix à la consommation (IPC) et les index du bâtiment et des travaux publics pour l'énergie, les biens d'équipement et leur entretien, les bâtiments et ouvrages de génie civil. Il est calculé en base et référence 100 en 2005.

Des données complémentaires (séries longues, méthodologie simplifiée) sont sur la page HTML de cette publication :

<http://www.insee.fr/fr/themes/info-rapide.asp?id=80>

- Retrouvez directement les séries longues dans la Base de Données Macro-économiques : [G1123](#), [G1124](#)

- Contact presse : bureau-de-presse@insee.fr

Prochaine publication : 29 février 2012 à 12h00